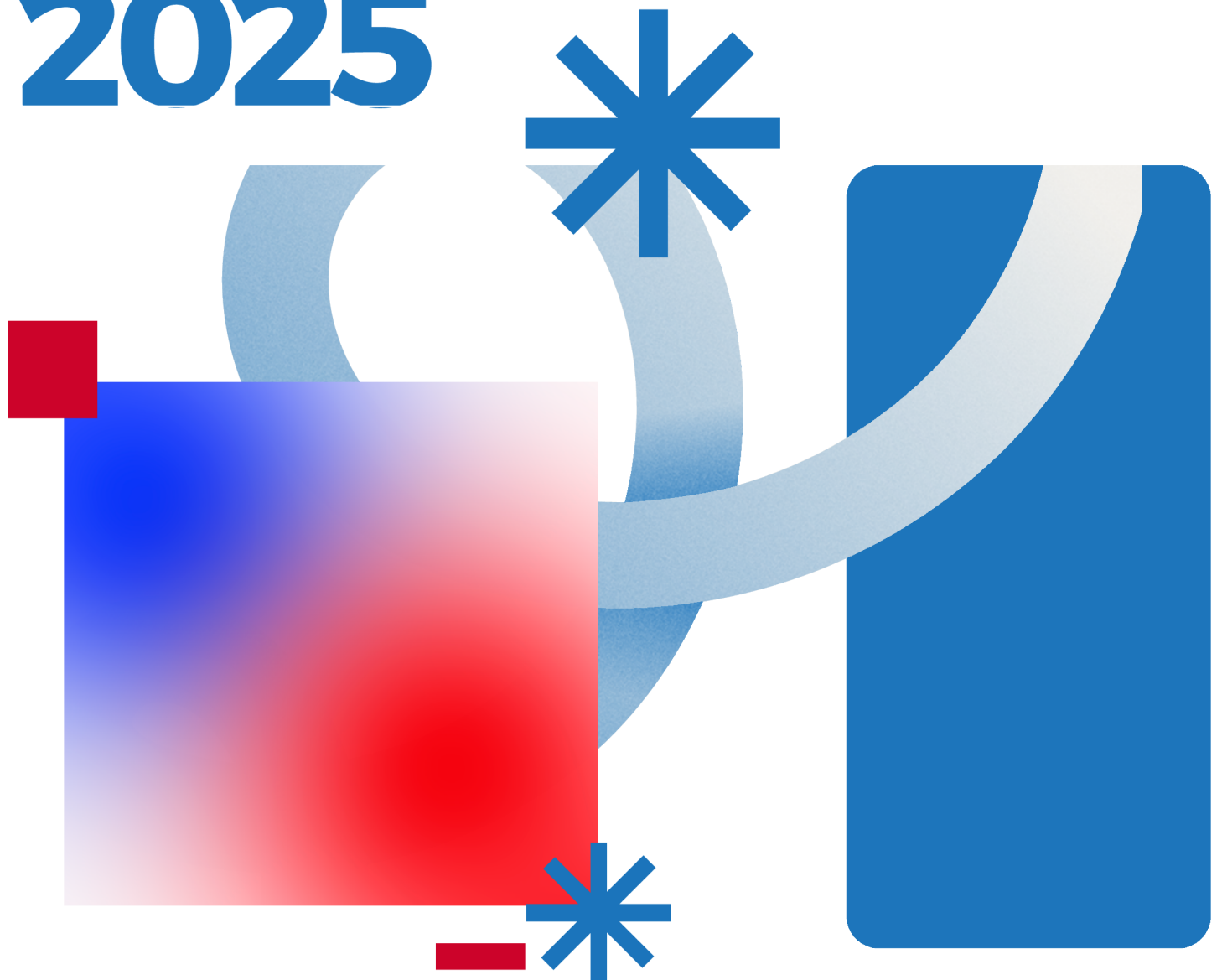


MEMORIA ANUAL CERMIN 2025



Índice

-
- 04 CERMI NAVARRA - NAFARROA

 - 06 Entidades

 - 07 Relaciones institucionales

 - 09 Órganos de gobierno y grupos de trabajo

 - 12 Financiación

 - 13 Actividades a destacar 2025

 - 20 Servicios consultas

 - 21 Formación y sensibilización

 - 24 Publicaciones

 - 26 Comunicación
-

CERMI

Navarra-Nafarroa

En el año 2001 asociaciones del sector de la discapacidad de Navarra consideraron necesaria la creación de una entidad que las representara como **voz única ante las administraciones, entidades y la sociedad navarra**. El 19 de septiembre de 2001 se fundó el Comité de Representantes de Personas con Discapacidad de Navarra (CORMIN), tomando como referencia el modelo estatal del Comité Español de Representantes de Personas con Discapacidad (CERMI). En 2015, el CORMIN pasa a denominarse:

Comité de Entidades Representantes de Personas con Discapacidad de Navarra- Desgaitasunaren bat duten Pertsonen Erakunde Ordezkarien Nafarroako Batzordea (CERMI Navarra-Nafarroa, CERMIN).

Desde el año 2001 CERMIN ha ido aglutinando al movimiento asociativo de la discapacidad, convirtiéndose en el principal agente social de referencia en materia de discapacidad en la Comunidad Foral de Navarra. Se trata de la única entidad en Navarra que **aglutina a entidades sociales de todas las discapacidades, un total de 59 entidades sin ánimo de lucro**. Este posición le permite desempeñar un papel clave tanto en la interlocución institucional como en la generación de propuestas orientadas a garantizar la igualdad de oportunidades y la plena inclusión.

CERMIN, reafirma su compromiso con un modelo basado en los **derechos humanos, la perspectiva de género y la diversidad**. Su actuación se orienta a impulsar cambios estructurales que permitan superar las barreras -sociales, culturales, económica y normativas- que todavía limitan la participación plena de las personas con discapacidad.

15 Entidades socias forman parte de CERMIN



Agrupamos a todas discapacidades

Auditiva, Intelectual o del Desarrollo, Física, Orgánica, Visual y Psicosocial.

Nuestro Comité



Visión

En cuanto a la visión de la organización, el CERMIN es el **agente social de referencia de la discapacidad en Navarra** para la acción representativa ante la sociedad, los poderes públicos y las instituciones.

Misión

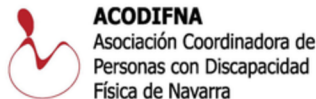
Articular el movimiento social de la discapacidad en Navarra para la representación y la defensa de los derechos e intereses de las personas con discapacidad y de sus familias, con el objetivo último de mejorar sus condiciones de vida.

Valores

- Unidad.
- Cohesión interna.
- Funcionamiento democrático.
- Transparencia.
- Independencia.
- Neutralidad política e ideológica.
- Igualdad entre mujeres y hombres.
- Respeto a la diversidad.
- Comportamiento ético.
- Solidaridad social.

Entidades

CERMIN está constituido por **12 asociaciones y 3 federaciones del sector**, que aglutinan a un total de 59 entidades sociales sin ánimo de lucro de Navarra.



COCEMFE Navarra la forman: ACCU Navarra, ADANO, ADELUNA, AFAN, AFINA, ALCER, AMIMET, ANADI, ANAPAR, ANELA, ANL, ANPHEB, ASNAEN, ASENNA, ATEHCNA, EM Navarra, FRIDA, FQ Navarra, Hiru Hamabi y SARAY.

CEISNA la forman: ADISCO, Albernia SJD, AMIMET, ASPACE, BIDEAN, GUREAK Navarra, ILUNION y TASUBINSA.

Plena inclusión Navarra la forman: ANFAS, Fundación Ciganda Ferrer, Fundación Atena, DENENA, FUTUNA, Residencia Javier, APYMA Andrés Muñoz, APYMA El Molino, APYMA Isterria, Asociación Pilar Gogorcena, Asociación de Familiares del Centro Oncineda, Asociación de Familiares de Centro Valle del Roncal, Asociación de Familiares del Centro San José y Brazadas de Superación.

Relaciones Institucionales

ÁMBITO ESTATAL



CERMI Estatal

Fundación CERMI Mujeres

ÁMBITO AUTONÓMICO



Consejo Navarro de Accesibilidad Universal

Consejo Escolar de Navarra

Consejo Gobierno de ANADP (Agencia Navarra para la Autonomía de las Personas)

Consejo Gobierno del INAI (Instituto Navarro para la Igualdad)

Consejo Interinstitucional de Juventud del Gobierno de Navarra

Consejo Navarro de Bienestar Social

Consejo Navarro de la Igualdad

Consejo Navarro de Participación

Consejo Navarro de Vivienda

Consejo Navarro del Taxi

Consejo Navarro de Discapacidad

Consejo Navarro Infancia y Adolescencia

Consejo Navarro Medio Ambiente

Patronato de la Fundación Navarra para la Tutela de Personas Adultas

Grupo Motor Gobierno Abierto OGP Local

Junta Arbitral de igualdad de oportunidades, no discriminación y accesibilidad por razón de discapacidad de Navarra

OTROS DATOS

→ **45**
Reuniones con Gobierno de Navarra

→ **15**
Reuniones con Parlamento de Navarra

Relaciones Institucionales

→ ÁMBITO AUTONÓMICO

Comisión Mixta de promoción del acceso al empleo de las personas con discapacidad en el ámbito de las Administraciones de la Comunidad Foral de Navarra y sus Organismos Autónomos

Comité de Seguimiento FEDER

Comité de Seguimiento del Fondo Social Europeo (FSE)

Consejo Interinstitucional de Juventud del Gobierno de Navarra

Comité Ética Oficina del Dato

Comisión Directora de Atención Temprana

Comisión Inclusión - CREENA

Comisión Seguimiento Ley 8/2001

Consejo Centro Vidaas

Comisión Seguimiento Pacto Navarro Pobreza y Desigualdad en el Parlamento de Navarra.

Plataforma de Entidades Sociales (PES)

→ ÁMBITO LOCAL

Comisión Seguimiento del Taxi de la Mancomunidad de la Comarca de Pamplona

Comité 2030 Pamplona

Consejo Local de la Discapacidad de Tudela

Mesas de San Fermín

Mesa Juventud de Ayuntamiento de Pamplona

Mesa de Asociaciones y entidades del Área de Salud de Tudela

→ **40**

Reuniones con entidades locales, empresas, etc.

→ **33**

Asistencia a actos en representación del conjunto de la discapacidad

Órganos de gobierno



Asamblea General

Es el **órgano de gobierno de CERMIN**, integrado por las entidades socias, que adopta sus acuerdos por el principio mayoritario o de democracia interna. Su principal función consiste en aprobar, tanto la gestión anual del Comité como el proyecto de trabajo para cada año. Se reúne una vez al año en sesión ordinaria y cuantas veces sean necesarias, en sesión extraordinaria, cuando así lo exigen los temas a debatir.

15 Entidades socias

Se reúnen **1** vez al año



Comité Ejecutivo

Lo forman una persona designada por cada una de las entidades socias. Es el **órgano encargado de la ejecución de los acuerdos adoptados por la Asamblea** del CERMI NAVARRA, y de llevar la gestión ordinaria de los asuntos de la entidad, así como de ostentar su representación ante todo tipo de organismos de carácter público o privado adoptando para ello cuantas decisiones, pronunciamientos y posiciones sean precisas.

15 Entidades socias

Reunión cada **3-4** meses



Órganos de gobierno

Comisión Permanente

Es un **órgano colegiado de representación y coordinación del Comité Ejecutivo**. Forman parte de la Comisión las personas que ocupan los cargos de presidencia, vicepresidencias, tesorería y secretaría del CERMI NAVARRA.

La componen 5 personas



Mariluz Sanz Escudero
Presidencia



Cristina Mondragón Urrizalqui
Vicepresidencia



Arantxa Garatea Elizaburu
Vicepresidencia



José Antonio Delgado López
Tesorero



Pilar Herrero Jiménez
Secretaria



Se reúnen mensualmente

PRINCIPALES FUNCIONES

- Ostentan la representatividad de CERMIN
- Gestión del proyecto más a diario, toma de decisiones técnicas
- Responsables de la oficina técnica de CERMIN

Grupos de trabajo

Son equipos de trabajo **compuestos por representantes de las diferentes entidades del CERMIN**. Analizan, debaten y elaboran propuestas comunes en torno a temas clave relacionados con la discapacidad en Navarra. Durante el año 2025 se han llevado a cabo reuniones de los siguientes grupos:

Grupos de trabajo



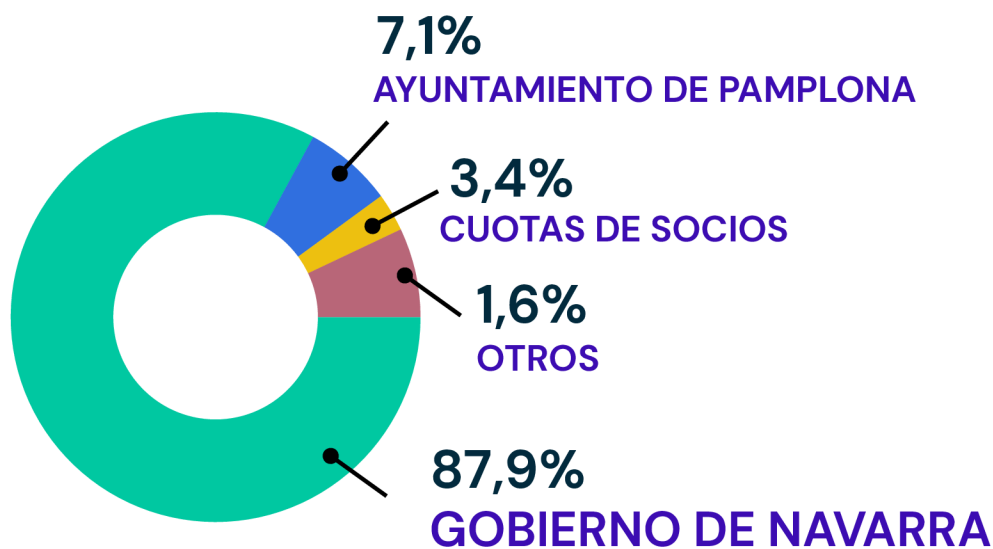
85 Personas 

Forman parte de los grupos de trabajo

Financiación

INGRESOS

Las fuentes de ingresos de CERMIN en el año 2025 fueron las siguientes:



GASTOS

Los gastos de CERMIN para el año 2025 se repartieron de la siguiente manera:

78,4 % → PERSONAL

8,5 % → FUNCIONAMIENTO

13,1 % → ACTIVIDADES DE CERMIN

Actividades a destacar en 2025

Enero



Reunión del Consejo Interinstitucional de Juventud de Navarra. El Consejo cuenta con dos representantes del movimiento asociativo de CERMIN.

Febrero



CERMIN se une a la Mesa de Asociaciones de Salud del Área de Tudela. Un espacio clave para la participación ciudadana en la mejora de la atención sanitaria.



OBJETIVOS DE DESARROLLO SOSTENIBLE

ENTIDAD ADHERIDA A LA
**Alianza Navarra
por los ODS**

**Nafarroako Aliantza
GHJEen alde**
ATXIKITAKO ERAKUNDEA

Gobierno de Navarra  Nafarroako Gobernua

CERMIN, entidad adherida a la Alianza Navarra por los ODS 'Agenda 2030', para avanzar hacia una Navarra más sostenible e inclusiva.

Marzo



Concentración con motivo del 8M. CERMIN reitera su compromiso con las mujeres y niñas con discapacidad



Presentación de la campaña para fomentar la contratación de personas con discapacidad. Acción junto a Gobierno de Navarra y la Confederación Empresarial de Navarra



Creación de un nuevo grupo de trabajo en Cermin: 'Innovación y Nuevas Tecnologías' que busca fomentar la aplicación de la tecnología para mejorar la calidad de vida de las personas con discapacidad.



Primer encuentro anual de la Fundación CERMI Mujeres y los CERMIS Autonómicos. En el encuentro se abordaron los desafíos en materia de género y discapacidad.

Abril



Constitución de la Junta Arbitral de igualdad de oportunidades, no discriminación y accesibilidad universal. Se encarga de resolver posibles quejas y reclamaciones planteadas por personas con discapacidad



Presentación por entidades del Tercer Sector de la campaña “No la dejes en blanco” y marca la X de Fines de Interés Social en tu Declaración de la Renta.



Comisión Específica para el seguimiento y control del Pacto Navarro contra la Pobreza y la Desigualdad 2021-2030 en la que participa CERMIN que se reúne dos veces al año en Parlamento de Navarra

Mayo



Proyección del documental ‘SOMOS MÁS’ en la Casa de las Mujeres con el objetivo de visibilizar a las mujeres con discapacidad y cuestionar los estereotipos de género.

Junio



Participación en las Jornadas Formativas de los CERMIS Autonómicos. Jornadas para impulsar la colaboración territorial en la construcción de una sociedad más justa e inclusiva.



El Palacio de Navarra acoge la reunión del Patronato CERMI Mujeres. Encuentro que contó con la presencia del vicepresidente primero del Gobierno de Navarra y la directora gerente del Instituto Navarro para la Igualdad, Patricia Abad.



Encuentro entre Fundación Cermi Mujeres y grupos parlamentarios de Navarra. Se presentó la propuesta de Ley de reconocimiento, reparación e indemnización a las víctimas de esterilización forzada o no consentida incapacitadas judicialmente por razón de discapacidad.

Julio



Desde CERMIN colaboramos con el Ayuntamiento de Pamplona para la accesibilidad de los Sanfermines



Participación de CERMI Navarra en la Convención CERMI Rural 2025 celebrada en Logroño. Debate sobre los derechos, necesidades y propuestas de las personas con discapacidad que residen en entornos rurales.

Agosto



CERMIN se reúne con el Defensor del Pueblo de Navarra y traslada las principales demandas del colectivo de personas con discapacidad.

Septiembre



Intervención de CERMIN ante la Comisión de Salud del Parlamento de Navarra. Solicitar mejoras en el Decreto Foral de prestación ortoprotésica.



I Encuentro de Presidencias de CERMIN. Sesión para fortalecer el trabajo en red de la discapacidad en Navarra

Octubre



Encuentro de 'Niñas y escuela de madres: mi voz tiene poder' que se desarrolló en Madrid. Jornada dedicada a la prevención de la violencia y la discriminación contra niñas, adolescentes y mujeres con discapacidad.

Noviembre



Formamos parte del Comité de Ética de la Oficina del Dato de Navarra. Integrado por 20 personas que impulsarán una inteligencia artificial más responsable en Navarra.



La ética, dignidad y los derechos centran la jornada organizada por CERMIN. Sobre envejecimiento y vida adulta de las personas con discapacidad.

Diciembre



Acto institucional en el Parlamento de Navarra con motivo del Día Internacional de los Derechos Humanos.



CERMIN conmemora el Día Internacional y Europeo de las Personas con Discapacidad reivindicando derechos, diversidad y participación

Otras actividades durante el año

CERMIN participa en la presentación del Plan de Acción para la Alianza para el Gobierno Abierto.

CERMIN asiste en Madrid al 'Día COMPASSS', un encuentro clave para la sostenibilidad del sector social

CERMIN participa en las Jornadas 'La respuesta de los servicios sociales ante los nuevos riesgos de la sociedad' de la UPNA

Visita del Grupo de Trabajo de Innovación y Nuevas Tecnologías de CERMIN al Polo de Innovación Digital IRIS Navarra

El Ayuntamiento de Pamplona y CERMIN renuevan el convenio para seguir promoviendo la participación de las personas con discapacidad

CERMIN participa en la Jornada 'Violencias contra las mujeres con discapacidad: avanzando hacia una atención accesible e inclusiva' organizada por el INAI

CERMIN participa en la Jornada 'Violencias contra las mujeres con discapacidad: avanzando hacia una atención accesible e inclusiva' organizada por el INAI

Cermin asiste a las XXXVIII Jornadas de Coordinación de Defensorías del Pueblo en Zaragoza

Jugar para comprender: niñas y niños viven la diversidad en el taller inclusivo de CERMIN en el Nafarroa Oinez

CERMIN publica una guía para visibilizar los servicios especializados de Atención Temprana de sus entidades miembro

Servicios de consultas

CERMIN cuenta con un **servicio de consultas**. Es gratuito para personas y entidades que tienen dudas o necesitan orientación sobre discapacidad. Se gestiona desde la Oficina Técnica de CERMIN, con apoyo de asesoría jurídica cuando el tema lo requiere.

¿Cómo funciona?

1

Se recibe la consulta por **correo electrónico, llamada o de manera presencial**.

2

La **Oficina de CERMIN estudia la consulta**. Si necesita especialización jurídica, deriva al servicio externo contratado.

3

El plazo de respuesta a la consulta será de **una semana**, salvo casos donde se requiera más tiempo.



Consultas Recibidas en 2025

Consultas recibidas	239
Derivadas a servicio jurídico	32
Respondidas desde oficina	199
No proceden	8

Origen de consultas

Persona particular	152
Entidades miembro CERMIN	61
Gobierno de Navarra / Ayuntamiento	15
Otras entidades sociales	5
Empresas	4
Otros	2

TEMAS DE CONSULTAS

• Accesibilidad	50	• Tercer Sector	13
• Empleo	36	• Educación	16
• Movilidad - Transporte	6	• Valoración discapacidad	23
• Ayudas - prestaciones	24	• Recursos	20
• Cultura, ocio, deporte	6	• Vivienda	5
• Dependencia	3	• Tarjeta estacionamiento	5
• Seguridad Social	10	• Otros	23

Formación y sensibilización

Formación

A lo largo del año, CERMIN ha impulsado diversas **acciones formativas dirigidas a profesionales de las entidades miembro**, con el objetivo de fortalecer sus competencias, actualizar conocimientos y profundizar en áreas clave relacionadas con la atención y el acompañamiento a las personas con discapacidad. Estos talleres han permitido generar espacios de aprendizaje, intercambio de experiencias y mejora continua, contribuyendo así a ofrecer una atención más especializada y adaptada a las necesidades de las personas y sus entornos.



Presentación de Recursos de Prevención, Atención y Accesibilidad por Policía Nacional



Formación en Trato y Atención a la Diversidad en discapacidad psicosocial



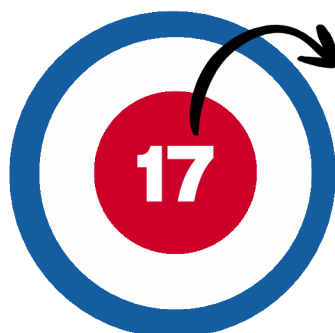
Taller formativo sobre competencias claves culturales y discapacidad impartido por el Servicio de Mediación Intercultural del Departamento de Políticas Migratorias



Formación sobre inteligencia artificial, el funcionamiento de ChatGPT y su uso responsable

Sensibilización

Desde CERMIN se han desarrollado también distintas **acciones de sensibilización** dirigidas a diversos colectivos y profesionales, con el objetivo de fomentar el conocimiento, la concienciación y el cambio de mirada hacia la discapacidad, poniendo en valor la diversidad y favoreciendo la igualdad de oportunidades y la plena participación social. Algunos talleres realizados:



**TALLERES
DE SENSIBILIZACIÓN**
HAN LLEGADO A:

+500
PERSONAS



Talleres de sensibilización realizados

Orientadores/as del Servicio Navarro de Empleo

Alumnado de los Estudios Superiores de Diseño de Interiores (Escuela de Arte)

Alumnado del FP del Grado Superior de Integración Social (Escuela Educadores/as)

Personas usuarias del Centro Ocupacional Tasubinsa de Orcoyen

Equipo profesional de Sendavida

Proyección y coloquio de 'Somos más' en Casa de las Mujeres de Pamplona

Alumnado del FP de Atención a personas en situación de dependencia (CEIP Sakana)

Conductores/as de villavesas (TCC, Ciudad del Transporte)

Personal socio-sanitario (SNS)

Alumnado FP Educación Infantil (Escuela Politécnica FP)

Alumnado FP de Integración Social y APSD (Escuela Politécnica FP)

Personal de atención en el Punto informativo contra agresiones sexistas (San Fermín)

Proyección y coloquio de 'Somos más' en Ayuntamiento de Etxauri

Alumnado Curso de Ingreso Bombero (Escuela Seguridad y Emergencias)

Alumnado FP Mediación Comunicativa (Escuela Educadores/as)

Proyección y coloquio de 'Somos más' en Salinas de Oro-Valdizarbe

Personas asistentes al Oinez 2025 Villava

Publicaciones



En CERMIN también hemos generado documentación y publicaciones que contribuyen a la inclusión y sirven para mejorar la atención y la calidad de vida de las personas con discapacidad. Constituyen una herramienta fundamental para la difusión de conocimiento, la sensibilización social y la promoción de los derechos de las personas con discapacidad. Con ellas se busca acercar información de interés a profesionales, entidades, administraciones y ciudadanía en general, para visibilizar realidades y favorecer una sociedad más inclusiva y accesible.



CERMIN

Actualización 'Manual de buenas prácticas en la interacción con las personas con discapacidad'

Manual que pretende hacer una serie de recomendaciones básicas con el fin de facilitar conductas y actitudes que garanticen la accesibilidad y el buen trato a personas con discapacidad.

INFORME



Informar para incluir:

los derechos del alumnado con discapacidad y sus familias



CERMIN

Estudio 'Informar para incluir: los derechos del alumnado con discapacidad y sus familias'

Investigación que revela un desconocimiento de los derechos educativos por parte del alumnado con discapacidad y sus familias.



CERMIN

Guía de servicios de Atención Temprana para la infancia con discapacidad de 0 a 6 años

Herramienta para dar a conocer los servicios y programas de atención temprana de las entidades sociales de la discapacidad de Navarra vinculadas al movimiento asociativo CERMIN. Los servicios expuestos se dirigen a la infancia con discapacidad entre 0 y 6 años, a sus familias y a sus entornos.

Comunicación



La **comunidad digital de CERMIN** se consolida en el tiempo. Seguimos reforzando nuestra presencia en los principales canales digitales, con una estrategia de comunicación orientada tanto a la difusión de información de CERMIN y las entidades miembro, institucional vinculada al sector de la discapacidad, así como la sensibilización en torno a nuestro colectivo.

Aquí algunos datos:



Instagram se convierte en la red social referente mostrando el dinamismo más destacado, con un crecimiento constante y progresivo, especialmente gracias al uso de publicaciones visuales y contenido en formato “reel”.

1453 seguidores/as **Promedio de +131.000 visualizaciones**



Facebook se ha mantenido estable con una ligera tendencia ascendente los últimos meses, lo que refleja la consolidación de una comunidad fiel, participativa y que interactúa con el contenido.

1335 seguidores/as **Promedio de +58.000 visualizaciones**



LinkedIn ha sido un espacio clave para la comunicación profesional e institucional, con picos significativos de alcance en determinados meses (por ejemplo, octubre y noviembre), consolidándose como la red más efectiva para posicionar a CERMIN en el ámbito profesional.

937 seguidores/as **Más de +37.000 impresiones al año**



X (Twitter) ha permanecido en torno estable en seguidores/as. Si bien la red ha reducido el acceso a métricas de alcance, se mantiene como un canal de relevancia para la difusión de mensajes y la interlocución con el sector social y político.

2867 seguidores/as



YouTube canal empleado para subir contenido sobre jornadas y eventos y seguimiento online de actos.

141 suscriptores



WEB CERMIN

La página web de CERMIN se consolida como uno de los principales canales de información y difusión de las discapacidad en Navarra. Durante el año se publicaron un **total de 118 noticias y se difundieron 71 eventos a través de la agenda web**, manteniendo una actualización constante de contenidos y reforzando la visibilidad de las acciones desarrolladas por la organización.

En términos de audiencia, la web registró **8.904 usuarios y más de 11.800 sesiones** a lo largo del año, con una media mensual de 742 usuarios. El **mes de mayo destacó especialmente como el periodo de mayor actividad**, alcanzando 988 usuarios, más de 9.000 visitas y 12.425 eventos registrados, lo que evidencia un elevado interés y participación coincidiendo con una mayor intensidad de contenidos y acciones comunicativas.

Algunos datos destacados de estos meses:

- **El tráfico orgánico procedente de buscadores** se mantuvo como la principal vía de acceso a la web durante todo el año, alcanzando sus mejores resultados en septiembre y octubre, con más de 900 y 1.000 usuarios respectivamente. Estos datos reflejan una buena capacidad de posicionamiento y visibilidad de los contenidos publicados.
- **Evolución positiva en los indicadores de interacción y fidelización.** Los porcentajes de interacción superaron el 50 % en varios meses del año, destacando octubre con un 54,28 %, mientras que el tiempo medio de interacción alcanzó su máximo en mayo, con 2 minutos y 47 segundos, reflejando una mayor permanencia y consumo de contenidos por parte de las personas usuarias.
- **Base consolidada de usuarios recurrentes**, especialmente en los últimos meses del año, lo que evidencia una audiencia fidelizada que consulta de forma habitual la información publicada.

BOLETÍN EXTERNO

Se envía con una **periodicidad quincena** y permite mantener informada a la red sobre las principales novedades, proyectos y actividades en torno a la discapacidad. Los envíos han alcanzado a **más de 470 receptores, con una tasa media de apertura que supera el 40%** y un porcentaje de clics en torno al 9%, cifras que reflejan un nivel de interés.



20 BOLETINES ENVIADOS

